

INVASSAT Institut Valencià de Seguretat i Salut en el Treball	SERVICI DE PREVENCIÓ DE RISCOS LABORALS DEL PERSONAL PROPI	CODI: SPRL-IOPRL-16 DATA: 15/04/2024 PÀGINA: 1 de 40 REVISIÓ: 01
	INSTRUCCIÓ OPERATIVA	
ELABORACIÓ DEL DOCUMENT DE MESURES D'ACTUACIÓ DAVANT D'EMERGÈNCIES		

Elaborat per: Cristina de Rosa Torner <i>Cap de secció de l'SPRL</i> Yolanda Ureña Ureña <i>Cap de secció de l'SPRL</i> Roberto Alamar Galán <i>Cap de secció de l'SPRL</i>	Revisat per: Adolfo Pino Justo <i>Cap de servici de l'SPRL</i>	Aprovat per: Juan Carlos Castellanos Alba <i>Subdirector tècnic de l'INVASSAT</i>
--	---	--

ÍNDEX

1. OBJECTE 3

2. ABAST 3

3. DOCUMENTACIÓ DE REFERÈNCIA 3

4. CONSIDERACIONS PER A L'ELABORACIÓ DEL DOCUMENT 3

5. CRITERIS ORIENTADORS..... 4

 5.1. Descripció del centre de treball..... 4

 5.2. Accessos i condicions d'accessibilitat per a ajudes externes 4

 5.3. Elements i instal·lacions que puguen donar origen a una situació d'emergència 4

 5.4. Riscos propis del centre de treball 5

 5.5. Avaluació de les condicions d'evacuació i dels mitjans de lluita contra incendis existents ... 5

 5.6. Avaluació del material i/o local de primers auxilis 5

 5.7. Pla d'actuació davant d'emergències..... 6

 5.8. Pla de formació i entrenament per al personal..... 7

 5.9. Programa de divulgació i informació al personal del centre 8

 5.10. Informació a persones usuàries del centre i normes per a l'actuació dels visitants del centre 8

 5.11. Programes 8

 5.12. Directori de comunicació 9

 5.13. Plànols 9

6. ANNEXOS 10

ANNEX 1. MODEL DE DOCUMENT DE MESURES D'EMERGÈNCIA 11

ANNEX 2. ORGANITZACIÓ DE RESPOSTA A LES EMERGÈNCIES 20

ANNEX 3. PROCEDIMENTS D'ACTUACIÓ 27

ANNEX 4. FORMULARI SIMULACRE 38

ANNEX 5. EXEMPLE DE DÍPTIC INFORMATIU 40

DATA	MODIFICACIONS RESPECTE DE L'EDICIÓ ANTERIOR
30/01/2019	Primera redacció.
15/04/2024	Nova redacció.

1. OBJECTE

Establir criteris orientadors i servir de guia perquè les persones responsables dels centres de treball puguin elaborar el document de mesures d'actuació davant d'emergències, establint l'organització de la resposta davant estes situacions per al control inicial, i garantint l'alarma, l'evacuació i el socors, tal com s'establix en l'article 20 de la Llei de prevenció de riscos laborals.

Esta instrucció complementa el procediment [SPRL-PPRL-07 Mesures d'emergència i plans d'autoprotecció](#).

2. ABAST

Aplica a tots els centres de treball dependents dels sectors de justícia i funció pública de la Generalitat, sota l'àmbit d'actuació del Servei de Prevenció de Riscos Laborals del Personal Propi de la Generalitat (SPRL), que no requerisquen disposar d'un pla d'autoprotecció d'acord amb el que s'establix en la norma bàsica d'autoprotecció (vegeu [SPRL-PPRL-07](#)).

Els centres docents dependents de la conselleria competent en matèria d'educació tenen a disposició en l'[Oficina Virtual d'Educació](#) una guia per a l'elaboració de les mesures d'emergència i evacuació, i la realització dels simulacres.

3. DOCUMENTACIÓ DE REFERÈNCIA

Per a l'elaboració d'esta instrucció operativa s'ha utilitzat com a referència la documentació següent:

- Guia per a la implantació del model d'emergència en centres docents. Conselleria d'Educació, Formació i Ocupació.
- Guia pràctica per a l'elaboració i implantació de plans d'autoprotecció i/o mesures d'emergència en les empreses. Junta d'Extremadura.
- Manual per a l'elaboració i implantació de plans d'emergència en edificis de la Junta d'Andalusia.
- Procediment per a l'elaboració i implantació dels plans d'autoprotecció i mesures d'emergència. Conselleria de Sanitat Universal i Salut Pública.
- Pla d'evacuació inclusiu per a centres educatius. Associació Educació, Discapacitat, Emergència i Seguretat.

4. CONSIDERACIONS PER A L'ELABORACIÓ DEL DOCUMENT

En este document es busca definir els elements que s'han de desenvolupar en cas que hi haja una emergència, establint les accions concretes que s'han d'emprendre, i reduir així el grau d'improvisació a l'hora de fer-hi front, fixant d'una manera clara i precisa:

- ✓ Què es farà?
- ✓ Qui farà què?
- ✓ Quan ho farà?
- ✓ Com ho farà?

En el procediment [SPRL-PPRL-07 Mesures d'emergència i plans d'autoprotecció](#), s'inclou en el seu annex 2 un contingut orientatiu del document de mesures d'emergència, al qual s'ajusta esta instrucció operativa.

S'adjunta en l'[annex 1](#) un model del document de mesures d'emergència el contingut orientatiu del qual es preveu en l'[annex 2](#) del procediment SPRL-PPRL-07, així com diferents fitxes

informatives d'ajuda per a la gestió de les mesures d'emergència.

S'ha de tindre en compte que el contingut de la proposta que constituïx este document ha de modificar-se per a adaptar-se convenientment a les característiques del centre.

Tal com s'indica en el procediment SPRL-PPRL-07, es tracta d'un document d'ús intern, i que no requereix registre en cap òrgan administratiu, i és la direcció del centre la que té la responsabilitat que s'establisca en el centre l'organització de resposta davant les emergències i que s'elabore el document de mesures d'actuació davant d'estes.

5. CRITERIS ORIENTADORS

5.1. Descripció del centre de treball

Detallar les característiques més importants del centre de treball, indicant els edificis, el nombre de plantes, les superfícies, les escales i els ascensors que hi haja, a més d'instal·lacions, etc.

L'ocupació que té cada una de les plantes de l'edifici o dels edificis que formen part del centre de treball, i dels diferents locals o recintes.

Esta informació s'ha de tindre en compte a l'hora de determinar les actuacions que es desenvoluparen per a enfrontar les diferents situacions d'emergència que s'identifiquen, i facilitar-la als servicis d'ajuda externa quan hagen d'intervindre.

5.2. Accessos i condicions d'accessibilitat per a ajudes externes

Indicar la situació en què es troben els diferents accessos al centre de treball, les seues característiques: tipus de portes, amplàries, sentits d'obertura.

Nota: *l'accessibilitat als edificis es pot considerar bona si el vial d'aproximació té una amplària mínima lliure de 3,5 m i una altura mínima lliure o de gàlib de 4,5 m.*

Localització dels servicis externs als quals se'ls pot requerir ajuda en cas d'emergència: parc de bombers, centres d'assistència mèdica més pròxims, policia, Guàrdia Civil, etc.

Pot ser útil indicar distància i temps aproximats d'arribada al centre de les ajudes externes.

Esta informació ha de quedar reflectida en els plànols.

5.3. Elements i instal·lacions que puguen donar origen a una situació d'emergència

Els locals i les zones de risc especial integrats en els edificis s'establixen en les normes de protecció contra incendis en els edificis ([CTE](#), [NBE-CPI 96](#), [NBE-CPI 91](#), [NBE-CPI 82](#)), i en estes s'arregleguen les condicions que han de reunir estos locals o zones.

Si hi ha altres instal·lacions i equips regulats per reglaments específics, han de reunir-se, a més, les condicions que s'establixen en estos reglaments.

En el document [SPRL-DIPRL-05](#) s'arregleguen les instal·lacions que poden estar presents en els centres de treball i donar origen a una situació d'emergència.

Nota: *el compliment de les obligacions que els reglaments que regulen estes instal·lacions establixen quant a les operacions de manteniment, revisions i inspeccions permeten considerar controlats estos riscos i minimitzar així les situacions d'emergència que puguen originar.*

A més, es recomana consultar l'avaluació de riscos o altres informes específics que l'SPRL haja efectuat al centre, en la qual poden estar identificats estos locals o zones, i instal·lacions, i incloure indicacions relatives als requisits que hagen de reunir.

La localització d'estos locals s'ha d'efectuar en els plans.

5.4. Riscos propis del centre de treball

Els riscos propis del centre que s'han de considerar són, almenys:

- ✓ Incendi.
- ✓ Accident patit per ocupants del centre.
- ✓ Els que puguen ocasionar les instal·lacions del centre identificades en l'apartat anterior (p. ex. fuga de gas, explosió, vessaments de productes químics, etc.).

Es recomana, a més, considerar [riscos externs](#) que puguen afectar el centre, almenys l'amenaça de bomba.

Els locals i les zones de risc especial integrats en els edificis es classifiquen en risc alt, mitjà o baix d'acord amb els criteris que s'establixen en les normes de protecció contra incendis. Una situació d'emergència com pot ser un incendi en un d'estos locals, en funció de la classificació del local o la zona, pot requerir una seqüència d'actuacions específica, que haurà de definir-se.

5.5. Avaluació de les condicions d'evacuació i dels mitjans de lluita contra incendis existents

S'han de considerar les condicions generals de seguretat:

- Vies de circulació generals i vies i eixides d'evacuació:
 - senyalitzades adequadament,
 - dotades d'enllumenat d'emergència,
 - absència d'obstacles que dificulten o impedisquen la utilització
 - portes accessibles i practicables, i sense elements (cadenats, cadenes, etc.) que les bloquen, a més de trobar-se adequadament mantingudes (vegeu annex 5 del document SPRL-PPRL-07).
- Equips i instal·lacions de protecció contra incendis, especialment extintors, boques d'incendi i mantes ignífugues, si és el cas:
 - senyalitzats adequadament,
 - accessibles,
 - dotats d'enllumenat d'emergència.

Es recomana consultar l'avaluació de riscos o altres informes específics que l'SPRL haja efectuat al centre, i els informes que les empreses mantenedores hagen emés, en els quals poden incloure indicacions relatives a les condicions dels elements i equips esmentats.

5.6. Avaluació del material i/o local de primers auxilis

S'han de considerar les condicions generals del material de primers auxilis i/o local de primers auxilis, principalment la senyalització, la [dotació](#) adequada, així com l'enllumenat d'emergència.

En cas de disposar d'altres elements, com per exemple dutxes d'emergència i rentaüells, considerar també la senyalització i el funcionament adequats.

Es recomana consultar l'avaluació de riscos o altres informes específics que l'SPRL haja efectuat al centre, en la qual poden incloure indicacions relatives a les condicions dels elements i equips esmentats.

5.7. Pla d'actuació davant d'emergències

1. Identificació i classificació de les emergències

Les emergències que poden declarar-se en un centre de treball es classifiquen en funció de:

- el tipus de risc que presenten els elements i les instal·lacions existents en estos (incendi, accident de persones, explosió, fuga de gas, avís de bomba, etc.),
- la gravetat que tinga l'emergència (conat d'emergència, emergència parcial, emergència general),
- els mitjans humans de què es dispose (jornades diürnes, nocturnes, en dia festiu, en període vacacional).

Detallar els possibles successos i/o accidents que pogueren donar lloc a una emergència al centre de treball i indicar-se els procediments que hauran de ser aplicats per a cada una de les situacions d'emergència. Almenys s'haurien de considerar:

- incendi,
- accident patit per ocupants del centre (urgència mèdica),
- riscos externs: amenaça de bomba,
- ocasionades per les instal·lacions.

En el cas que l'emergència es produísca per causes alienes al centre de treball (accidents greus originats per substàncies químiques, biològiques, radioactives o nuclears o catàstrofes naturals com inundacions, vents forts, etc.), s'hauran de consultar les [pautes d'actuació](#) indicades per l'òrgan d'emergències municipal, territorial o de la Generalitat.

2. Procediments d'actuació davant d'emergències

Establir l'estructura organitzativa i jerarquitzada per a poder dur a terme les diferents accions que hagen de realitzar-se per al control inicial de les emergències que puguen declarar-se, fixant les funcions i les responsabilitats de tots els seus membres en situacions d'emergència.

Esta estructura serà en funció de la **grandària del centre** i dels **mitjans humans** disponibles per a participar en les accions per al control de les emergències.

Per a poder dur a terme les diferents accions que requerisca cada una de les situacions d'emergència que puga declarar-se al centre, s'han de designar persones o constituir equips de persones que estiguen formades i organitzades per a intervenir en cas d'emergència. Estes poden ser:

- cap d'emergències,
- coordinador de planta,
- equips d'intervenció,
- responsable de desconnectar instal·lacions,
- equip d'alarma i evacuació,
- equip de primers auxilis.

Ha de preveure's l'evacuació del centre que, en general, és procedent quan l'emergència siga conseqüència d'un risc interior i en cas d'amenaça de bomba.

Pot ser necessari considerar el confinament en els casos en què l'emergència siga conseqüència d'un risc exterior.

S'inclouen diverses fitxes que poden ser incorporades en funció de les situacions d'emergència que es preveja que poden produir-se. En cas necessari, han d'elaborar-se.

Els procediments que s'establisquen han d'adaptar-se a les condicions existents (dels mitjans d'evacuació, mitjans de lluita contra incendis i del material i/o local de primers auxilis) i, quan s'hagen adequat, modificar-les a les noves condicions.

S'ha de considerar la presència al centre de [persones que requereixen ajudes a l'evacuació](#). Els col·lectius considerats són persones amb:

- mobilitat reduïda (persones majors, persones usuàries de cadires de roda i persones amb dificultats en la deambulació),
- deficiències sensorials,
- deficiència cognitiva,
- altres.

Per a cada una d'elles s'han d'establir les actuacions per a ajudar-les en l'evacuació i qui efectuarà l'assistència, cosa que haurà de quedar reflectida en el document. És recomanable comptar amb un registre de personal que precisa necessitats especials, en el qual es registre:

- ubicació,
- necessitats,
- mesures específiques que caldria aplicar en cas d'evacuació, i
- quina és la persona responsable d'assistir-les i aplicar les mesures definides.

A fi de minimitzar les conseqüències de la seua presència en les vies d'evacuació en cas d'emergència, pot ser recomanable que la seua evacuació es faça quan els responsables de l'evacuació hagen verificat l'evacuació total de la planta o la zona que tinguen assignada, ja que, aprofitant la menor presència d'altres persones i obstacles en les vies d'evacuació, se'ls podrà prestar una millor ajuda.

5.8. Pla de formació i entrenament per al personal

El personal amb funcions en emergències ha de comptar amb la capacitat i la formació adequada perquè puguen realitzar les seues funcions.

L'[IVAP](#) ofereix cursos de formació inicial de prevenció de riscos laborals que inclouen formació en esta matèria, a més de cursos de formació bàsica en emergències i cursos específics de formació per a components dels equips d'emergència, de primers auxilis i ús de desfibril·ladors

Nota: en el moment de la redacció d'este document, els cursos oferits són els següents:

- 793 Formació per als components dels equips d'emergència.
- 971 Primers auxilis i ús de desfibril·ladors.
- 2195 Formació bàsica en emergència.
- 2644 Formació inicial de prevenció de riscos laborals.

En els cursos en matèria de prevenció oferits pel servei de formació del professorat, en col·laboració amb els CEFIRE, s'inclouen temes específics dedicats a esta matèria.

Altres entitats poden oferir la realització d'entrenament i pràctica en esta matèria.

5.9. Programa de divulgació i informació al personal del centre

Una vegada elaborat el document, s'ha de donar a conèixer a tot el personal del centre l'existència de les mesures ressaltant les consignes generals d'actuació, per a la qual cosa, en funció de les característiques del centre, pot ser necessari programar xarrades divulgatives.

En aquells centres en els quals hi haja un nombre elevat de treballadors, és convenient organitzar o programar les activitats de divulgació per plantes, servicis, etc.

S'ha de considerar la possibilitat de repetir estes xarrades de manera periòdica.

5.10. Informació a persones usuàries del centre i normes per a l'actuació dels visitants del centre

Si és el cas, cal traslladar als usuaris i visitants del centre la informació que es considere oportuna relativa a com han d'actuar en cas de produir-se una situació d'emergència.

Pot ser mitjançant:

- indicacions rebudes per part de personal del centre,
- plànols "Vosté està ací", o
- documentació escrita (fullets, etc.).

En l'[annex 5](#) s'inclou un model de fullet informatiu

5.11. Programes

1. Dotació i adequació de mitjans materials i recursos

En cas d'haver-hi "no adequacions" dels mitjans d'evacuació, mitjans de lluita contra incendis i del material i/o local de primers auxilis, s'han d'establir les mesures que s'adoptaran per a la correcció.

Estes mesures d'adequació formen part de la planificació de l'activitat preventiva i, per tant, s'hi han d'incloure (vegeu SPRL-PPRL-10).

2. Simulacres

Mitjançant la realització de simulacres s'assegura l'eficàcia i operativitat de les mesures, detectant deficiències en l'adequació i l'ensinistrament del personal, l'efectivitat dels procediments d'actuació de totes les persones que puguen estar afectades per una emergència i el seu coneixement, dotació, ubicació i ús dels mitjans tècnics, etc.

Els simulacres han d'estar previstos en la planificació de l'activitat preventiva (vegeu SPRL-PPRL-10).

És recomanable que en la realització dels simulacres participen observadors per a la presa de dades que en permeten l'avaluació. En l'[annex 4](#) s'inclou un formulari per a la presa de dades dels simulacres.

S'ha d'elaborar un informe en el qual es qualifique l'exercici i, si és el cas, s'establisquen les recomanacions i accions correctores. En l'annex 3 de l'SPRL-PPRL-07 s'arregla el contingut d'este informe de simulacre.

Els simulacres els haurà d'autoritzar el "responsable del centre", i pot ser necessari informar prèviament organismes responsables del municipi (protecció civil, policia, bombers, etc.) i coordinar les actuacions oportunes.

3. Revisió i actualització

S'ha d'efectuar una revisió de les mesures d'actuació quan s'hagen efectuat reformes o modificacions en les condicions dels edificis o canvis en el seu ús o les instal·lacions, o en cas de canvis en l'organització del centre mantenint actualitzada la designació de les diferents figures.

En tot cas, es recomana efectuar una revisió d'estes mesures almenys cada tres anys.

5.12. Directori de comunicació

Indicar les denominacions dels equips d'emergència, els noms i cognoms dels seus integrants i substituïts, així com els seus telèfons de localització al centre.

Incloure també un directori amb els telèfons de les ajudes exteriors i altres números de telèfon d'interès, i que s'utilitzarà per a sol·licitar ajuda exterior en cas d'emergència.

Estos directoris han d'estar accessibles per a les persones que tinguen assignades les funcions de comunicació amb les ajudes externes.

En cas que es prevegen altres formes de comunicació, han d'indicar-se.

5.13. Plànols

Constituïxen un mitjà de transmissió i difusió d'informació sobre la identificació i localització a tots els usuaris del centre dels elements previstos per a actuar davant de les emergències (recorreguts d'evacuació i punts de reunió, equips de lluita contra incendis, material de primers auxilis) i sobre com actuar en cas d'incendi o emergència.

Nota: és recomanable que els plànols d'evacuació "Vostè està ací" complisquen amb la norma UNE 23032:2015, i que presenten les característiques d'emissió lluminosa establides per a la classe A, segons la norma UNE 23035-4.

També poden constituir una ajuda important per a l'actuació de les ajudes externes, especialment els bombers.

Es recomana confeccionar plànols de:

- ✓ Situació del centre de treball.
- ✓ Plantes de l'edifici que alberga el centre de treball.
- ✓ Plànols "Vostè està ací".

En el plànol de situació o emplaçament han de figurar:

- La planta general del centre i el perímetre.
- Els vials d'accés.
- Els mitjans exteriors de protecció contra incendis que hi haja (hidrants).
- Els accessos a l'edifici.
- Els punts de reunió previstos.

En els plànols de planta s'han d'identificar clarament:

- Les ubicacions dels locals de risc especial.
- Els emplaçaments dels equips i les instal·lacions de protecció contra incendis existents (extintors, boques d'incendi equipades, sistemes de detecció i alarma d'incendis, etc.).
- Els recorreguts d'evacuació.
- El número de planta o el lloc representat en el plànol.

- Llegenda de la simbologia emprada.

Els plànols “Vosté està ací” formen part del sistema de senyalització d'emergència general del centre de treball. La informació continguda en estos plànols haurà de ser clara i estar en concordança amb la reflectida en la resta del document, la informació haurà de ser llegible a la distància de l'observació prevista. A més d'això, haurà d'incloure els textos següents:

- Encapçalament que indique “PLÀNOL D'EVACUACIÓ”.
- Ubicació del plànol amb la llegenda “VOSTÉ ESTÀ ACÍ”.
- Instruccions d'actuació en cas d'emergència.

Els plànols “Vosté està ací” han de col·locar-se en llocs de manera que:

- Siguen visibles.
- Localitzats de manera que qualsevol ocupant que haja d'evacuar el centre, pugua tindre accés, almenys, al plànol d'evacuació en el seu recorregut cap a una eixida: entrades de l'edifici, accessos a planta, encreuaments de corredors, replans d'escales i pròxims als ascensors.
- Instal·lats a una altura entre 1,00 i 1,50 m perquè la lectura siga possible.

6. ANNEXOS

ANNEX 1. Model de document mesures d'emergència.

ANNEX 2. Organització de resposta a les emergències.

ANNEX 3. Procediments d'actuació.

ANNEX 4. Formulari simulacre.

ANNEX 5. Fullet informatiu.

ANNEX 1. MODEL DE DOCUMENT DE MESURES D'EMERGÈNCIA

**MESURES
D'ACTUACIÓ DAVANT
D'EMERGÈNCIES**

Denominació centre	
Codi (si n'hi ha)	
Domicili	
Localitat	
CP	
Telèfon	
Adreça electrònica	

Versió	Data redacció	Aprovat per	Data revisió	Revisat per	Pròxima revisió

Responsable del centre

Nom				Càrrec	
Telèfon mòbil		Telèfon fix		Adreça electrònica	

Cap d'emergències

Nom				Càrrec	
Telèfon mòbil		Telèfon fix		Adreça electrònica	

Descripció del centre i activitat

Activitat			Nre. treballadors		Nre. usuaris	
Entorn:		Tipologia de l'edificació			Nre. edificis	

Accessos i condicions d'accessibilitat per a ajudes externes

Servici	Localització	Temps estimat arribada			
Bombers					
Polícia					
Servicis mèdics					
---altres especificar---					
Accés	Nom via	Amplària (m)	Gàlib (m)	Sentit obertura	Qualificació accessibilitat

NOTA:

1. Identificar els locals i les instal·lacions en plànols.

Punts de reunió

En cas d'evacuació per	Localització
Incendi	
Amenaça de bomba	
---altres especificar---	
En cas de confinament per	Localització
---especificar---	

NOTA:

1. Identificar els punts de reunió en els plànols.

Característiques dels edificis

Edifici:									
Nre. plantes		Plantes sota rasant		Plantes sobre rasant		Sup. total (m ²)		Ocupació	
Escales edifici	Amplària (cm)	Senyalitzada	Amb AE		Observacions				
Eixides de l'edifici	Amplària (cm)	Senyalitzada	Amb AE		Practicable	No bloquejada	Valoració		
Planta		Superfície (m ²)		Ocupació		Persones que requereixen ajuda			
Eixides de planta	Amplària (cm)	Senyalitzada	Amb AE	Practicable	No bloquejada	Manteniment	Valoració		
Vies de circulació i evacuació	Amplària (cm)	Senyalitzada	Amb AE	Sense obstacles	Valoració	Observacions			

NOTA:

1. Elaborar les taules necessàries segons edificis i plantes d'edifici.
2. Especificar nombre de persones que requereixen ajuda i tipus (mobilitat, auditiva, visual, cognitiva).
3. Identificar les eixides i les vies de circulació i evacuació en els plànols.
4. Practicable: es pot utilitzar segons el seu ús previst i en el sentit de l'evacuació.
5. No bloquejada: NO està tancada amb clau, cadenes o cadenats mentre l'edifici estiga ocupat.
6. Sense obstacles: en general, les vies de circulació han d'estar lliures d'elements que en dificulten l'ús i en reduïsquen l'amplària.
5. Valoració: si l'element en qüestió no està senyalitzat, no té enllumenat d'emergència, no és practicable, està bloquejat o no està mantingut, hauria de considerar-se NO ADEQUAT.

Mitjans de lluita contra incendis

Equip o sistema	Disponible	Senyalització	Amb AE	Accessibilitat	Manteniment
Equip control i identificació (central alarma)					
Detectors					
Comunicació d'alarma					
Polsadors alarma					
Extintors					
Boques d'incendi					
Observacions/deficiències:					
Mitjà de transmissió d'alarma:			Percepció en tot el centre <input type="checkbox"/> SÍ <input type="checkbox"/> NO		

NOTA:

1. En cas de no disposar de sistema de comunicació d'alarma, cal indicar com s'efectua la transmissió de l'alarma: sirena, megafonia, viva veu, etc.

Material i/o del local de primers auxilis					
Equip o sistema	Disponible	Senyalització	Amb AE	Accessibilitat	Manteniment
Farmacioles					
Locals de primers auxilis					
Dutxes i rentaüls					
Observacions/deficiències:					

NOTA:

1. El contingut mínim de les farmacioles i dels locals de primers auxilis es pot veure [ací](#).

Elements i instal·lacions que puguen donar origen a una situació d'emergència		
Locals i zones de risc especial / instal·lacions	Ubicació	Classificació
Tallers de manteniment		
Magatzems de		
Arxius		
Magatzem de residus		
Cuines		
Grup electrogen		
Sala caldera		
Depòsit de combustible		
Emmagatzematge gas		
---altres especificar---		

NOTA:

1. Identificar els locals i les instal·lacions en plànols.
2. Atendre la classificació de la norma de protecció contra incendis d'aplicació.
3. Considerar en tot cas els emmagatzematges de combustibles (gasoil, gas, pèl·lets, etc.), sales de calderes de **risc alt**.

Identificació i avaluació dels riscos propis del centre de treball	
Riscos interns	Localització
Incendi	
Accident patit per ocupants del centre	
Fuga de gas	
---altres especificar---	
Riscos externs	Localització
Amenaça de bomba	
---altres especificar---	

Pla de formació i entrenament

Entitat	Codi	Curs	Assistents
IVAP	793	Formació per als components equips d'emergència	
IVAP	2195	Formació bàsica en emergència	
IVAP	971	Primers auxilis i ús de desfibril·ladors	
Altres		--especificar--	

Programa de divulgació i informació al personal del centre

Data	Lloc	Assistents / planta / servici

Informació a usuaris i visitants

---especificar com s'efectua---

Dotació i adequació de mitjans materials i recursos

Mitjans d'evacuació

No adequació	Mesura correctora	Responsable execució	Recursos	Termini execució

Equips i sistemes de protecció contra incendis

No adequació	Mesura correctora	Responsable execució	Recursos	Termini execució

Material de primers auxilis

No adequació	Mesura correctora	Responsable execució	Recursos	Termini execució

NOTA

- Han de ser incorporades en la planificació de l'activitat preventiva. Vegeu procediment SPRL-PPRL-10.
- Incloure en la planificació les no adequacions detectades en els simulacres.

Programació simulacres

Núm.	Tipus simulacre	Data prevista	Observacions

NOTA

1. Tipus simulacre: emergència general, emergència parcial, explosió, etc.
2. Servicis externs als quals es comunicarà la realització del simulacre, participants, etc.

Directori de comunicacions

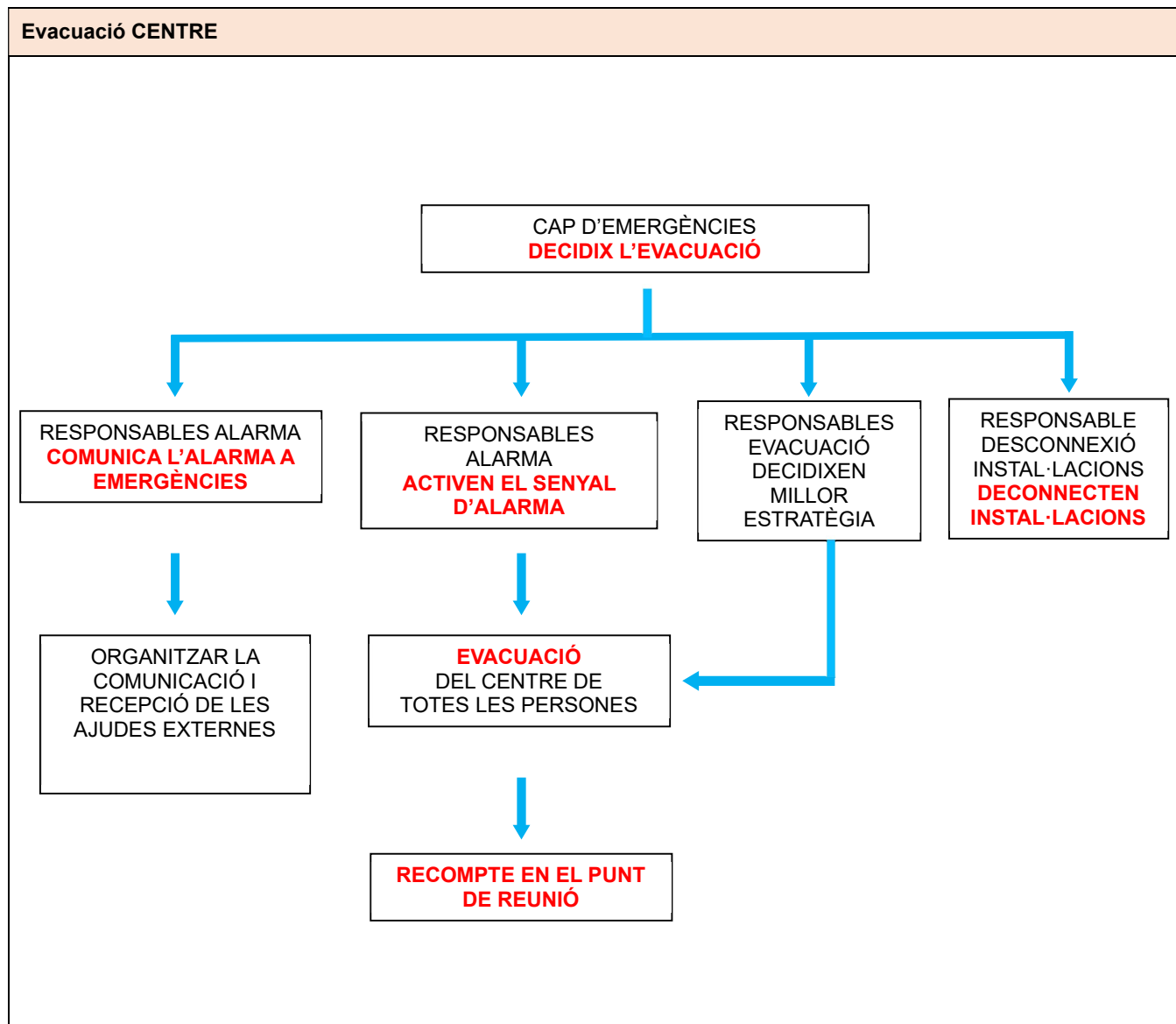
EQUIPS D'EMERGÈNCIA	NOM I COGNOMS	TELÈFON
Cap d'emergència
Substitut
Responsable desconnexió instal·lacions		
Substitut		
Equip alarma i evacuació		
Membres
Substituts
Equip d'intervenció		
Membres
Substituts

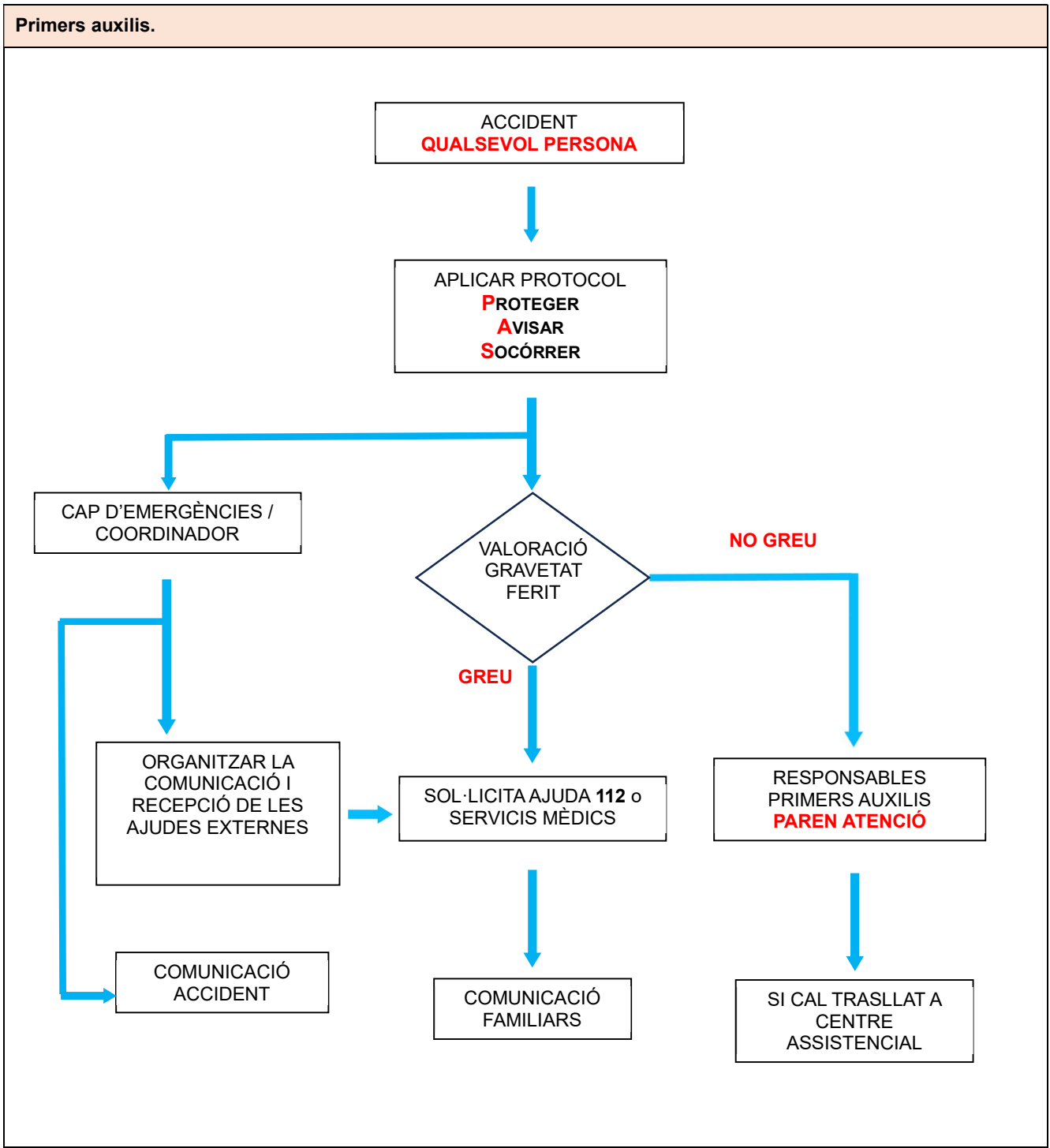
ORGANISME	TELÈFON
Servici 112 (atenció sanitària, extinció d'incendis o salvament, seguretat ciutadana o protecció civil)	112
Bombers
Emergència toxicològica	915 620 420
Polícia local	092
Guàrdia Civil	062
Servici d'emergències mèdiques	061
Hospital (més pròxim)
Centre de salut més pròxim
Ajuntament
SUBMINISTRAMENTS	TELÈFON
Electricitat
Gas
Aigua
Equips i instal·lacions de protecció contra incendis
---altres especificar---

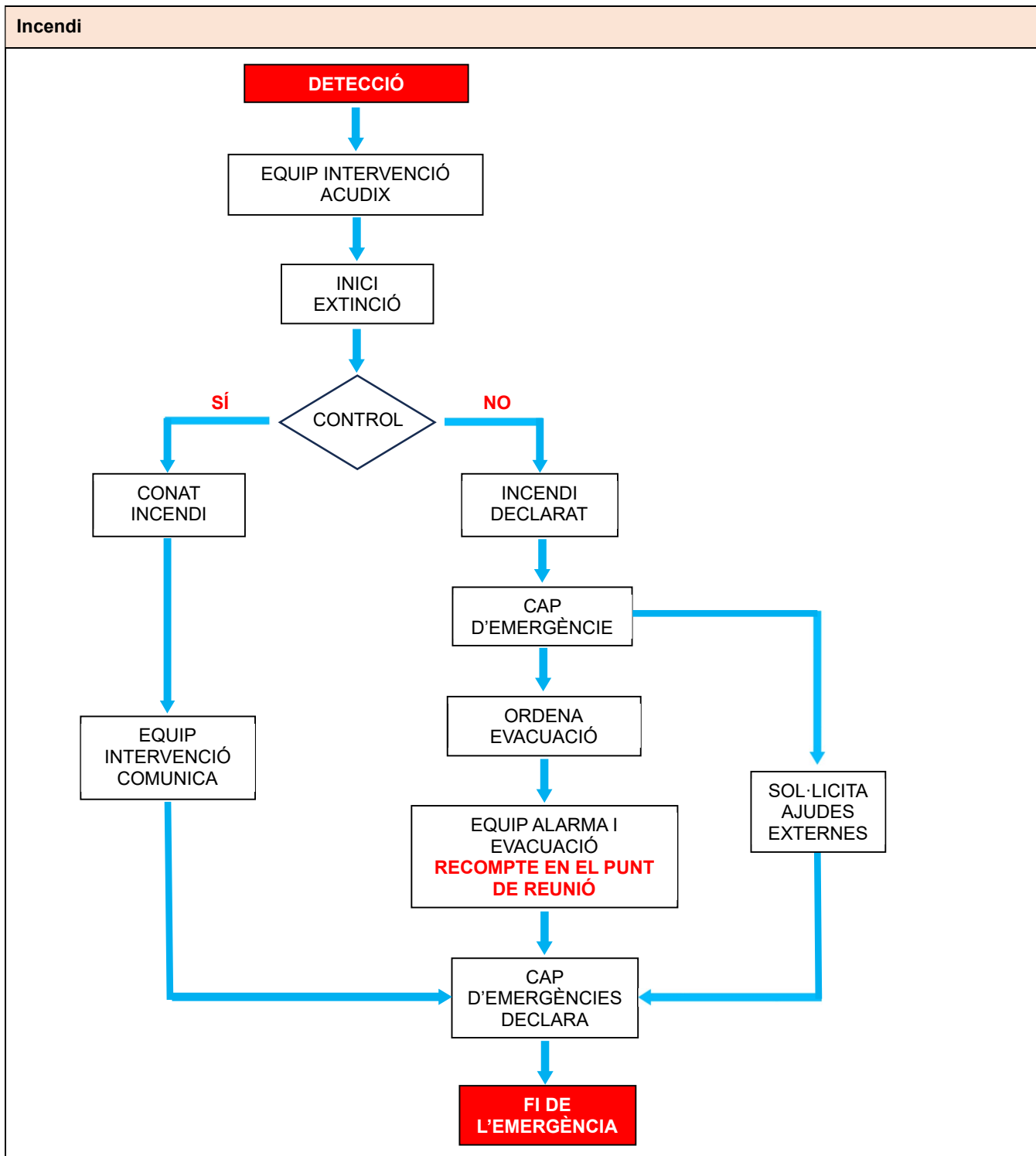
PLA D'ACTUACIÓ			
EMERGÈNCIA	Localització	Actuació	Fitxa operativa
Incendi	Tot el centre	Incendi Evacuació	
Accident patit per ocupants del centre	Tot el centre	Primers auxilis.	
Fuga de gas	Emmagatzematge gas Cuina	Evacuació	
Amenaça de bomba	Tot el centre	Evacuació	
---altres especificar---			

IMPORTANT: Completar amb les fitxes necessàries en funció de les característiques del centre i de l'organització establida. Els següents diagrames de flux s'adjunten a tall d'exemple.

Exemples de processos d'actuació:







PLÀNOLS

1	Situació
2	Planta baixa
3	Planta ---
--	Plànols "Vosté està ací"

ANNEX 2. ORGANITZACIÓ DE RESPOSTA A LES EMERGÈNCIES

L'estructura i el nombre de membres **ha d'ajustar-se a les característiques del centre**. Els diferents equips es denominaran en funció de les accions que hagen de desenvolupar els seus membres.

Tenen com a principals objectius impedir que, després d'una emergència, es produïsquen danys a les persones i minimitzar, en la mesura que siga possible, la deterioració de les instal·lacions.

Amb la finalitat d'agilitar la gestió de l'emergència i augmentar la seguretat dels equips d'emergència, així com de la resta de les persones evacuades, és recomanable que les persones i, si és el cas, els equips, actuen de manera conjunta.

Les persones responsables i les integrants dels diferents equips:

- han de ser designades persones que romanguen habitualment en els seus llocs de treball.
- estes designacions han de ser periòdicament revisades i actualitzades.
- s'ha de designar també les persones que actuaran com a substitutes.
- han d'actuar seguint les directrius que se'ls faciliten (les que indiquen són recomanacions i s'han de modificar segons les característiques del centre).
- s'ha de disposar de llistes amb els noms de tots els seus integrants.

Per a aconseguir estos objectius, cada un dels seus membres haurà de:

- Estar informat dels riscos que presenten els diferents elements i les instal·lacions que puguen originar una emergència.
- Comunicar a la persona responsable del centre les anomalies que detecte en aquells elements i instal·lacions que puguen provocar una emergència.
- Tindre coneixement de l'existència i de l'ús dels mitjans materials de què es dispose en el centre, per a donar resposta a l'emergència.
- Estar capacitat per a, mitjançant una acció indirecta, donar l'alarma a les persones dels equips que hagen de dur a terme els procediments d'actuació en emergència i, si és el cas, per a, mitjançant una acció directa i ràpida, tallar els subministraments d'energia (electricitat, gas, gasoil, etc.).
- Estar format per a prestar els primers auxilis a les persones accidentades.
- Coordinar-se amb els membres d'altres equips per a minimitzar els efectes de l'emergència.

Les funcions dels membres i les persones responsables en la implantació de les actuacions davant emergències, així com les seues dades, pot reflectir-se en fitxes com les que s'inclouen a continuació.

FITXA 1: Cap d'emergència

Nom/càrrec	
Telèfon	
Substitut en cas d'absència	Nom/càrrec: Telèfon

Responsable de coordinar els equips d'intervenció i d'ordenar les accions que hagen de ser dutes a terme en el punt en el qual s'haja produït l'emergència.

Funcions generals:

- Rebre el primer avís davant qualsevol emergència.
- Valorar les circumstàncies i gravetat de l'emergència i decidir les mesures que s'hagen de prendre en cada situació, tal com es preveu en este pla.
- Declarar l'emergència.
- Declarar la fi de l'emergència.
- Gestionar la comunicació amb les famílies de les persones afectades.
- Actuar d'interlocutor amb les ajudes externes:
 - Rebre i mantindre la comunicació amb les ajudes externes.
 - Rebre les instruccions que les autoritats li proporcionen.
- Rebre la informació de tots els responsables en cas d'emergència.
- Ordenar la intervenció dels membres dels equips de primera intervenció després de la declaració de l'emergència.
- Coordinar els equips d'intervenció i ordenar les accions que hagen de ser dutes a terme en el punt en què s'ha produït l'emergència.
- Seguir les instruccions de les persones responsables de les ajudes externes.

En cas d'evacuació:

- Ordena l'evacuació, organitzant-la en qualsevol dels supòsits que l'originen.
- Disposar d'una relació actualitzada del personal que hi ha al centre.
- Ser informat pel personal responsable d'intervenció de les incidències.
- Ser informat pel personal d'alarma i evacuació una vegada que s'haja organitzat el personal en el "punt de reunió".
- Així mateix, se l'informarà que ha finalitzat l'evacuació.

En cas de confinament:

- En general, les mateixes instruccions que en cas d'evacuació.
- Ordena el confinament.
- Informarà el personal responsable d'intervenció de les circumstàncies que obliguen al confinament.
- Serà informat pels equips d'alarma i evacuació de les incidències.
- Mantindre's informat permanentment sobre l'evolució del risc que obliga al confinament, a través dels servicis d'emergència o les autoritats de Protecció Civil.

FITXA 2: Coordinador planta / equip d'alarma i evacuació

Components			
1	Nom/càrrec		
	Telèfon		
	Substitut en cas d'absència	Nom/càrrec:	Telèfon
2	Nom/càrrec		
	Telèfon		
	Substitut en cas d'absència	Nom/càrrec:	Telèfon
..			

Persona o persones que garantixen que s'ha donat l'alarma i asseguren l'evacuació total i ordenada del centre.

En estos equips pot haver-hi components amb posicions fixes, com ara: els situats a les portes d'eixida a l'exterior, en els accessos a les vies d'evacuació o aquells que impedisquen l'ús d'ascensors i portes o escales que no hagen d'utilitzar-se en cas d'emergència. Estos components podran ser incrementats en funció de: presència de persones amb diversitat funcional, d'ancians, etc., en espais no diàfans, amb un nombre elevat de despatxos, habitacions, etc., en centres que puguen ser visitats per un elevat nombre de persones que no tinguen coneixement de les instal·lacions, etc.

Està a les ordres la persona que exercix la prefectura d'intervenció.

Funcions generals:

- Anunciar l'evacuació de l'edifici quan reben l'alarma general o l'orde del / de la cap d'emergència.
- Guiar les persones ocupants de l'edifici cap a les vies d'evacuació que es troben practicables.
- Comunicar al cap d'intervenció la finalització de l'evacuació.

En cas d'evacuació:

- Ajudar en l'evacuació de persones amb diversitat funcional, ferides o que ho sol·liciten.
- Controlar que l'evacuació siga ràpida i ordenada.
- Indicar el punt de reunió o punt de concentració a les persones a què s'estiga evacuant.
- Impedir el retorn de persones a l'edifici, al local, etc., que haja sigut evacuat.
- Comprovar que no queden persones resagades en els recorreguts d'evacuació seguits fins al punt de reunió o punt de concentració, ni en cap dependència de la seua planta, sector, etc.

Verificar l'absència de persones en el punt de reunió o punt de concentració.

En cas de confinament:

- Comprovar que totes les persones es troben en les zones designades a este efecte.
- Vigilar que portes i finestres es troben tancades.

FITXA 3: Equips d'intervenció

Components			
1	Nom/càrrec		
	Telèfon		
	Substitut en cas d'absència	Nom/càrrec: Telèfon	
2	Nom/càrrec		
	Telèfon		
	Substitut en cas d'absència	Nom/càrrec: Telèfon	
..			

Persona o persones que acudixen al lloc en el qual s'ha produït l'emergència a fi d'intentar controlar-la.

Estan sota les ordres del cap d'emergència i en contacte amb ell/ella.

El nombre mínim de components ha de ser de dos persones.

En un edifici de diverses altures, en cas de ser necessària l'ajuda de membres de l'equip d'altres plantes, acudiran els de les plantes immediatament inferiors, mai els de les superiors.

Funcions generals:

- Estan a les ordres del cap d'emergència.
- Acudir directament al punt d'emergència, quan advertisca o li siga comunicada l'existència d'esta.
- Atacar el foc, en cas que l'emergència s'haja produït per incendi, quan li siga ordenat pel cap d'emergència.
- Donar suport a l'ajuda externa quan ho ordene el cap d'emergència.
- Col·laborar, quan siga necessari, amb els equips d'alarma i evacuació i amb les ajudes externes.

Nota: *si es considera, es poden establir equips de segona intervenció per a actuar quan l'emergència, atesa la seua gravetat, no puga ser controlada pels equips de primera intervenció.*

FITXA 4: Responsable de la desconnexió d'instal·lacions

Components			
1	Nom/càrrec		
	Telèfon		
	Substitut en cas d'absència	Nom/càrrec: Telèfon	

Responsable per orde del cap d'emergència d'actuar sobre les diferents instal·lacions del centre segons les emergències.

Funcions:

En cas d'**evacuació**:

- Tall dels subministraments del centre: electricitat i gas.
- Bloqueig d'ascensor amb verificació prèvia d'absència de persones a l'interior.

En cas de **confinament**:

- Tall dels sistemes de ventilació i climatització.

FITXA 5: Equips de primers auxilis

Components			
1	Nom/càrrec		
	Telèfon		
	Substitut en cas d'absència	Nom/càrrec:	Telèfon
2	Nom/càrrec		
	Telèfon		
	Substitut en cas d'absència	Nom/càrrec:	Telèfon
..			

Persona o persones que presten els primers auxilis als lesionats per l'emergència, avaluen les lesions que hagen patit estos i informaran d'estes al cap d'emergència.

Depenen directament del cap d'emergència durant l'emergència.

Funcions:

- Estan a les ordes del cap d'emergència.
- Prestar els primers auxilis als lesionats per l'emergència, avaluar les lesions que hagen patit estos i informar d'estes al cap d'emergència.
- Traslladar la farmaciola portàtil al punt de reunió o punt de concentració per a atendre les primeres cures, en cas que s'haja produït l'evacuació.
- Preparar el trasllat dels ferits al centre sanitari.
- Informar el cap d'emergència de les possibles baixes ocasionades i de la localització dels hospitalitzats, si n'hi ha.
- Acompanyar els ferits al centre sanitari, en cas que no hi siga present cap familiar.
- Un dels membres dels equips de primers auxilis serà el responsable de la recepció del personal dels servicis sanitaris, en cas que fora requerida la seua ajuda.

FITXA 6: Tot el personal

Detecció i alarma

- Si descobriu un incendi, abans de tractar d'extingir-lo, **CAL COMUNICAR-HO** immediatament al personal encarregat de l'extinció (equip de primera intervenció de la zona o àrea on es trobeu), activar el pulsador d'alarma.
- **INFORMAR** clarament del tipus d'emergència i lloc en el qual s'ha produït.
- **MAI** tracteu d'extingir un foc a soles, sense haver-ne comunicat l'existència abans.
- Si el fum vos impedeix valorar la importància de l'incendi, **NO S'HI INTERNEU** sense la protecció i/o ajuda degudes.
- **MAI** poseu en perill la vostra vida quan rebeu una alarma d'incendi, **ACTUEU** amb rapidesa, però sense precipitació.
- **EVITEU** el pànic i generar-lo.
- **NO** correu.
- **COMPLIU** totes les consignes rebudes.
- **OBEÏU** les ordres.

Extinció d'incendis

- **CONEIXEU** on estan situats i la classe d'extintor que teniu en les proximitats del vostre lloc de treball.
- **NO** correu riscos inútils.
- Si esteu capacitats i formats, intenteu apagar-lo amb l'**AGENT EXTINTOR** més adequat al foc declarat.
- **NO** descarregueu l'extintor a cegues ni a gran distància, ja que és ineficaç.
- Si una porta està calenta, **NO** l'obriu.
- **RETIREU** els materials combustibles pròxims al foc amb cura i prudència.

Evacuació

- El senyal d'evacuació s'efectuarà per mitjà de: -----
- **ES REALITZARÀ** de forma ordenada, seguint estes consignes i les ordres impartides per -----
- Circuleu tan a prop de les parets com siga possible.
- Si hi ha fum, tapeu-vos la boca amb un mocador, si pot ser humit, i camineu tan acatxats com siga possible.
- **ACTUEU** amb serenitat i calma, però sense pausa.
- **MANTINGUEU-VOS** en silenci. **NO CRIDEU** mai.
- **SEGUIU** al peu de la lletra les instruccions rebudes.
- **SEGUIU** la senyalització de les vies d'evacuació, fins a arribar a l'eixida corresponent.
- **NO UTILITZEU** els ascensors.
- **CAMINEU** amb rapidesa, però sense precipitació. **MAI** retrocediu en el vostre recorregut.
- **NO** vos detingueu prop de les portes d'eixida.
- **DIRIGIU-VOS** ràpidament al punt de reunió: ----- (si no el coneixeu, pregunteu en el servici).
- **NO** abandoneu el punt de reunió fins a confirmar-ne clarament la presència.
- **NO** obstaculitzeu el treball dels bombers, si fora necessària la seua actuació.
- **NO** vos concentreu en els accessos a l'edifici.
- **NO** entreu de nou a l'edifici sense l'autorització dels bombers o del / de la cap d'emergència.
- Procureu **CONÉIXER** per endavant les vies d'evacuació.
- Quan evacueu l'edifici en cas d'**INCENDI**, deixeu les portes i finestres **TANCADES**.
- En cas d'amenaça de **BOMBA**, deixeu-les obertes.

ANNEX 3. PROCEDIMENTS D'ACTUACIÓ

EVACUACIÓ GENERAL

Una vegada detectada una situació d'emergència que requereisca evacuació, el cap d'emergències:

- Ordenarà que es done el senyal d'alarma.
- Informarà els responsables d'evacuació del centre i els ordenarà que actuen.
- Ordenarà que es desconnecten les instal·lacions que siga procedent.
- Ordenarà que s'avise al telèfon d'emergències.

Nota: *establir les pautes d'actuació per a introduir en el procediment general quan es considera l'activitat del centre fora de l'horari normal de treball o activitats no habituals (p. ex. conferències en sales de reunions, formacions, etc.) o es troben absents del centre de treball figures fonamentals de l'organització d'emergència.*

Senyal d'alarma i evacuació

L'evacuació s'iniciarà amb el senyal d'alarma:

SENYAL D'EVACUACIÓ		SENYAL DE CONFINAMENT	
Sirena	Megafonia.....	Sirena	Megafonia.....
Altres (especificar):		Altres (especificar):	
Descripció senyal d'evacuació:		Descripció senyal de confinament:	
Descripció mecanismes alternatius:			

Quan s'activa el senyal d'alarma d'evacuació, totes les persones que es troben al centre hauran de deixar el que estiguen fent i es prepararan per a l'evacuació.

Organització de l'evacuació

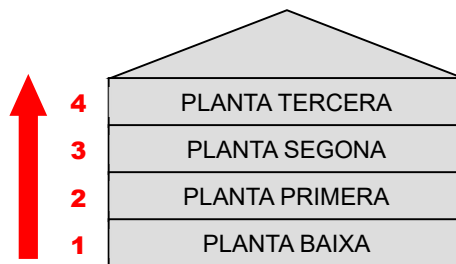
Una vegada rebudes les instruccions, començarà l'evacuació en l'orde que s'haja establert, i es conduirà els usuaris fins al **punt de reunió**, on se'n farà el recompte i se'ls mantindrà concentrats fins que la prefectura d'emergències declare el final de l'emergència.

Totes les persones amb alguna responsabilitat durant l'evacuació hauran de romandre comunicades i coordinades durant el transcurs d'esta.

Normes generals d'evacuació

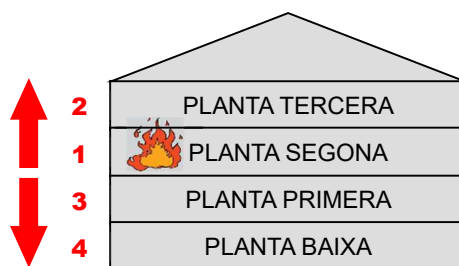
- Evacuació de l'edifici sense incendi

Orde d'evacuació ascendent començant per la planta soterrani ocupada més baixa.



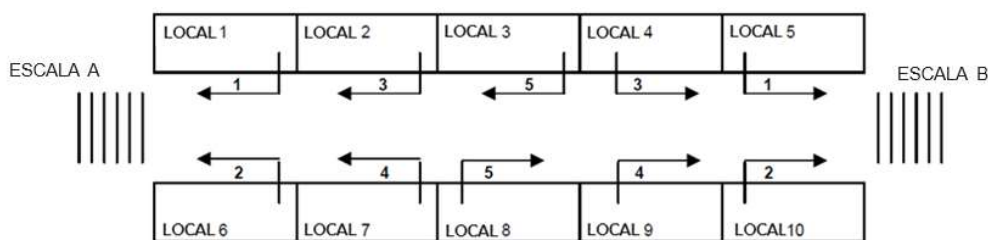
- Evacuació de l'edifici amb incendi declarat en una planta o una fuga de gas

Primer: evacuar les plantes sinistrades i, de manera simultània, si és possible, la planta baixa.
 Segon: evacuar les plantes superiors a esta en orde ascendent i, posteriorment, les plantes inferiors en orde descendent.

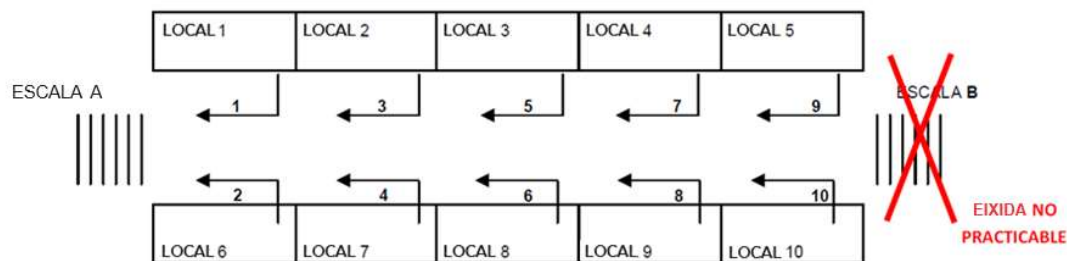


- Evacuació de planta

Iniciar l'evacuació pels locals més pròxims a les eixides de planta, de manera ordenada, sempre de major a menor proximitat.



ORDE D'EVACUACIÓ EN PLANTA



ORDE D'EVACUACIÓ EN PLANTA AMB UNA EIXIDA IMPEDIDA

Desconnexió d'instal·lacions

En cas d'incendi, s'ha de:

- Tallar els subministraments de combustibles: gas, gasoil, etc.
- Tallar el subministrament elèctric.
- Bloquejar l'ascensor, després d'haver comprovat que no hi ha ningú a l'interior.

Quan es detecte una situació d'emergència que requereixi l'evacuació del centre, el/la cap d'emergències ordenarà la desconnexió d'aquelles instal·lacions que siga procedent, en funció del tipus d'emergència.

Avís a emergències

Quan es detecte una situació d'emergència que requereixi l'evacuació del centre, el/la cap d'emergències donarà l'ordre d'avisar immediatament els serveis externs d'emergències.

La persona responsable de donar l'alarma es comunicarà amb el servei d'emergències, identificant-se i proporcionant-los la informació necessària. S'adjunta un [model de comunicació](#) als serveis externs d'emergències.

CONFINAMENT

S'han de definir al centre zones o espais considerats com a segurs als quals es puguem traslladar ocupants de locals o recintes afectats per una emergència exterior.

El confinament s'haurà de dur a terme quan així li ho comuniquen al centre les autoritats competents, amb motiu d'una emergència externa.

El cap d'emergències donarà l'orde de traslladar o mantindre (segons el cas) el personal usuari i el personal del centre a aquelles zones que s'haja determinat com a espais segurs,

Els **EAE** seguiran les següents pautes d'actuació en la seua àrea d'actuació assignada:

- Avisar la resta d'ocupants de la seua àrea assignada de la situació d'emergència esdevinguda, i informar-los de la necessitat de confinament a l'edifici.
- Informar de la necessitat de romandre en els seus llocs i tancar totes les finestres.
- Dirigir els ocupants de les zones que puguem resultar afectades a un espai segur (p. ex. sala de reunions, sala d'actes), que compte amb una eixida d'emergència per si fora necessari evacuar després.

Este trasllat es realitzarà ordenadament, supervisat pels responsables encarregats, que romandran a l'espera i en comunicació permanent amb l'exterior.

Una vegada en els llocs segurs, es farà un recompte de tot el personal, i es procedirà a identificar i localitzar aquelles persones que falten.

Així mateix, el/la cap d'emergències donarà les ordres oportunes perquè el personal del centre aïlle l'edifici, seguint les instruccions que proporcionen les autoritats competents, segons el tipus d'emergència.

- Quan es tracte d'una emergència exterior, el CE estarà en contacte permanent amb el Centre de Coordinació d'Emergències i traslladarà les seues instruccions.
- Desconnectar els subministraments el funcionament dels quals pot augmentar la gravetat de l'emergència (climatització, subministrament electricitat i gas, etc.).

ACTUACIÓ EN PRIMERS AUXILIS

Quan qualsevol persona present al centre patisca un dany a la seua salut, la persona que ho detecte (o fins i tot el mateix afectat/ada, si està en disposició de fer-ho) ho comunicarà immediatament al personal responsable de primers auxilis més pròxim, que es desplaçarà, si és el cas, al lloc on s'haja produït l'emergència.

En cas que el personal responsable de primers auxilis es desplace al lloc de l'accident, abans d'actuar haurà de verificar que l'escenari accidental és segur. En cas contrari, li ho comunicarà urgentment al / a la cap d'emergències, que donarà les ordres oportunes perquè es neutralitzen els riscos.

Una vegada alertat, el personal responsable de primers auxilis proporcionarà els primers auxilis al personal accidentat i n'avaluarà la situació. Com a resultat d'esta avaluació, este personal decidirà:

- Si n'hi ha prou amb els primers auxilis prestats, i en este cas es donarà per finalitzada l'emergència.
- Si no és suficient i es requereix la intervenció de personal extern. En este cas, el personal responsable de primers auxilis haurà de decidir, al seu torn:
 - Si ha de realitzar-se un trasllat del personal accidentat a un centre d'assistència, amb mitjans propis. En este cas, es determinarà el mitjà, la manera i la urgència del trasllat juntament amb el / la cap d'emergències, que donarà les ordres oportunes perquè es faça efectiu. Com a norma general, almenys un dels / de les responsables en primers auxilis que hagen atés el personal accidentat l'acompanyarà per a explicar la situació als servicis d'assistència externs.
 - Si ha de sol·licitar-se ajuda externa (ambulància). En este cas, s'avisarà els servicis d'emergències telefonant a l'112 i proporcionant-los la informació necessària. Almenys un dels / de les responsables de primers auxilis romandrà amb el personal accidentat, fins que arribe l'ajuda externa, i els informarà de la seua situació.

En qualsevol cas, una vegada el personal responsable de primers auxilis prenga qualsevol de les decisions comentades en els paràgrafs anteriors, haurà d'informar com més prompte millor el/la cap d'emergències de la situació, perquè este/a en prenga coneixement i puga actuar en conseqüència.

Vegeu fitxa [FI - 10 Primers auxilis](#).

ACTUACIÓ EN CAS DE FUGA DE GAS

Qualsevol persona del centre que detecte una fuga de gas haurà de posar el fet en coneixement del/de la cap d'emergències, que avisarà, així mateix, de manera immediata el/la responsable de desconnectar les instal·lacions perquè procedisca a la desconnexió de les instal·lacions de gas i elèctrica.

Si un/a usuari/ària detecta la fuga, ho comunicarà immediatament al personal del centre més pròxim i s'actuarà segons s'indica en el paràgraf anterior.

Es procedirà a ventilar la zona o dependència on s'ha produït la fuga de gas i es procedirà a l'evacuació preventiva de l'edifici.

L'emergència finalitza quan l'empresa subministradora o mantenidora repara satisfactòriament la causa que va provocar esta fuga i ho anuncia el/la cap d'emergències.

ACTUACIÓ EN CAS D'AMENÇA DE BOMBA

En cas de rebre una telefonada d'amenaça de bomba, la persona que la rebra intentarà prendre totes les dades que se li comuniquen, sobretot la ubicació i l'hora prevista de l'explosió o el temps restant fins a l'explosió.

Així mateix, intentarà fixar-se en la veu, el sexe, l'accent, la forma d'expressar-se i qualsevol altra característica i l'estat d'ànim de l'interlocutor. Vegeu el qüestionari.

A continuació, haurà d'avisar el cap d'emergències, que:

- telefonarà a l'112 / Policia Nacional / Guàrdia Civil i els informarà de totes les dades que hagen pogut prendre.
- conclosa la conversa telefònica, avisarà immediatament el cap d'emergències.

El cap d'emergències donarà l'orde d'evacuació del centre.

En cas d'evacuació per amenaça de bomba, el CE donarà indicacions als EAE perquè dirigisquen els evacuats al PUNT DE REUNIÓ.

La Policia Nacional / Guàrdia Civil prendrà el comandament de la situació, i l'emergència finalitza quan així ho indiquen i ho anuncie el/la cap d'emergències.

Qüestionari per a amenaça de bomba

1. Quan esclatarà? _____
2. On es troba? _____
3. Com és? _____
4. En quin pis es troba? _____
5. Per què ho està fent? _____
6. Qui és vosté? _____
7. Telefonada rebuda per: _____
8. Hora de la telefonada: ____ Data: _____
9. Descripció de qui telefona:
 Home Dona Adult Jove
10. Edat aproximada de la persona que telefona: _____
11. Característiques de la veu:
 Forta Suau Aguda Greu
 Rasposa Agradable Intoxicada Altres: _____
12. Parla:
 Ràpida Lenta Clara Distorsionada Tartamudeig
 Nasal Arrossegada Precisa Altres: _____
13. Llenguatge:
 Excel·lent Bo Regular Roïn
 Grosser Altres: _____
14. Ús de certes frases:
15. Accent:
 Local No local Regional Estranger Altres: _____
16. Comportament: _____

INSTRUCCIONS PER A SOL·LICITAR AJUDA EXTERIOR

1. Fer una telefonada a l'112.
2. Parlar a poc a poc, alt i clar:

TELEFONE DES DE <i>(nom del centre)</i>
AL CARRER <i>(nom del carrer)</i>
DE <i>(població)</i>
S'HA PRODUÏT UN <i>(tipus d'emergència: incendi, accident, etc.)</i>
EN <i>(localització concreta: exemple: laboratori, 2a planta edifici A, etc.)</i>
EM DIUEN <i>(nom de qui telefona)</i> I SOC <i>(càrrec de qui telefona)</i>
EL TELÈFON DE CONTACTE ÉS <i>(telèfon de contacte)</i>

<u>EN CAS QUE S'EVACUE EL CENTRE</u>
ESTEM EVACUANT EL CENTRE, EN EL QUAL TENIM <i>(nre. de persones)</i>

<u>EN CAS QUE HI HAJA FERITS AL CENTRE</u>
HI HA <i>(nre. de persones ferides)</i>
QUE PRESENTEN <i>(valoració inicial de les lesions o estat del personal ferit)</i>
HEM <i>(explicar actuacions realitzades amb el personal ferit)</i>
QUÈ HEM DE FER FINS QUE ARRIBEN?

RECOMANACIONS PER A L'EVACUACIÓ DE PERSONES QUE REQUERISQUEN AJUDES

1. PERSONES AMB MOBILITAT REDUÏDA

Situar les persones amb mobilitat reduïda a la planta baixa de l'edifici sempre que siga possible, encara que es dispose d'ascensors.

Quan l'evacuació del personal amb mobilitat reduïda no siga possible:

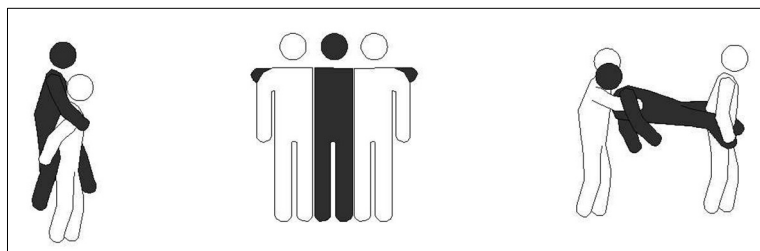
- Acompanyar-les fins a una zona segura tan allunyada com siga possible del punt d'incendi o perill.
- Comunicar esta circumstància (al cap d'emergències o responsable de l'evacuació) i la localització exacta dins de l'edifici (per a facilitar esta informació als bombers, la policia, etc., quan arriben a l'edifici i procedisquen al seu rescat).
- No deixar mai sola una persona amb mobilitat reduïda, per a evitar que entre en pànic i pugua cometre una imprudència que pose en risc la seua seguretat.

1. Ús autònom de les seues pròpies ajudes tècniques / productes de suport.
2. Desplaçament amb la seua ajuda tècnica habitual, però realitzat per la persona de referència.

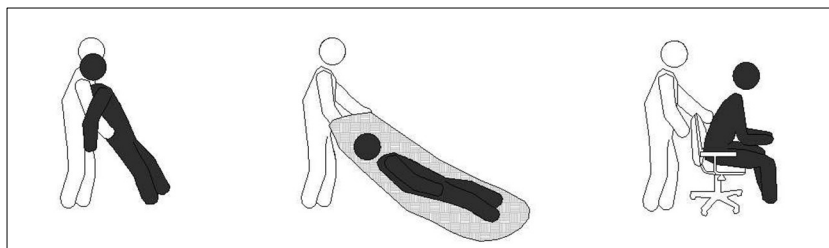


3. Ús de tècniques de trasllat.

Alçament:



Arrossegament:



2. PERSONES AMB DISCAPACITAT COGNITIVA

1. Anticipació de les accions que es desenvoluparan.
2. Instruccions verbals clares i precises.
3. Utilització d'una agenda d'evacuació.
4. Entrenament sistematitzat de la seqüència d'evacuació.
5. A l'hora de planificar una evacuació, cal tindre en compte:
 - possibles característiques sensorials i cognitives d'este personal. Poden no sentir la calor de la mateixa forma que altres persones i, per tant, acostar-se a objectes que cremen, anar per un camí habitual malgrat veure les flames, etc.
 - la inclinació excessiva que poden tindre a determinats objectes o rutines i que li facen difícil canviar el focus d'atenció cap a l'agenda o les accions d'evacuació, d'ací la importància de l'entrenament en situacions habituals.



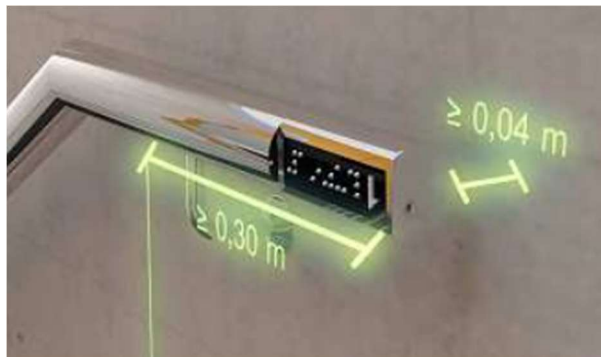
Font: Plan de evacuación inclusivo para centros educativos, Junta de Andalucía

3. PERSONES AMB DISCAPACITAT VISUAL

Quan l'evacuació de l'edifici afecte persones amb problemes de visió, convé tindre en compte una sèrie de recomanacions bàsiques que permetran als equips d'evacuació guanyar eficàcia i agilitar el desallotjament de les zones prèviament assignades:

- Anuncieu la vostra presència i ofereu la vostra ajuda, però deixeu que la persona explique què necessita.
- Dirigiu-vos a la persona sense cridar, parlant de manera natural i directa.
- Descriviu per endavant la maniobra que executareu i recordeu esmentar escales, portes, corredors estrets, rampes i qualssevol altres obstacles presents en el recorregut.
- Deixeu que la persona agafe lleugerament el vostre braç o muscle per a guiar-se i tingueu en compte que potser tria caminar un poc arrere per a avaluar les reaccions del seu cos a obstacles.
- Quan guieu la persona per a asseure's, poseu la seua mà en el respatler de la cadira.
- Quan siga necessari guiar diverses persones amb discapacitat visual, demaneu que s'agafen de la mà formant una filera i col·loqueu-vos al capdavant per a dirigir l'evacuació. Si calguera, demaneu ajuda perquè algú es col·loque al final de la filera.

- Una vegada a l'exterior, cal assegurar-se que les persones amb discapacitat visual romanen acompanyades, en el punt de trobada, fins que siga declarada la fi de l'emergència, evitant deixar-les desateses en un lloc amb el qual poden no estar familiaritzades.



Font: Manual de buenas prácticas de accesibilidad a los espacios públicos urbanizados, Junta de Andalucía. D. G. Personas con Discapacidad. Edición 2011

4. PERSONES AMB DISCAPACITAT AUDITIVA

1. Desplaçament autònom amb anticipació de les accions que s'han de seguir amb senyals lluminosos o pictogrames.
2. Seguir la senyalització visual d'evacuació.

Quan l'evacuació de l'edifici afecte persones amb deficiències auditives i estes no es troben en un lloc equipat amb senyals lluminosos associats al sistema d'alarma, els equips d'emergència hauran d'utilitzar mètodes de comunicació adequats:

- Situeu-vos davant de la persona amb el rostre il·luminat.
- Parleu a poc a poc i amb claredat, utilitzant paraules senzilles i fàcils de llegir en els llavis.
- Utilitzeu el llenguatge corporal i la gesticulació.
- Eviteu parlar si la persona es troba d'esquena.
- Verifiqueu que ha comprés el que es tracta de comunicar, sense aparentar que s'ha comprés si no ha sigut així.
- Si teniu dificultat, escriviu el que voleu dir.

ANNEX 4. FORMULARI SIMULACRE

Etapes realització del simulacre.

1. Preparació.
2. Definició de funcions d'observadors/controladors (reunió prèvia amb cap d'emergència).
3. Establir accidents que poden ocórrer i mitjans de primers auxilis que s'han de disposar.
4. Anotació de les accions desenvolupades i l'hora en què es realitzen.
5. Informe del resultat del simulacre (actuació dels participants, disponibilitat de mitjans, adequació, etc.) amb conclusions i propostes de millora.
6. Informació als empleats del resultat del simulacre i conclusions.

1. Data i hora:
2. Tipus de simulacre:
3. Responsables del simulacre:
4. Objectius del simulacre:
 - Idoneïtat del punt de reunió.
 - Temps màxim de concentració del personal en el punt de reunió.
 - Temps d'evacuació a l'exterior de totes les àrees afectades.
 - Grau de coneixement de les vies d'evacuació pel personal.
 - Coneixement de les possibles dificultats d'ús de les vies d'evacuació.
 - Funcionament dels mitjans de transmissió de l'alarma.
 - Grau de compliment de les consignes traslladades al personal.
 - Verificar transmissió adequada de l'alarma al llarg de la cadena establida.
 - Resposta adequada (segons les instruccions facilitades) dels diferents equips.
 - Verificació del funcionament correcte de la instal·lació de protecció contra incendis.
 - Temps de resposta dels mitjans externs (bombers, etc.).
 - _____
 - _____
5. Recursos humans: personal i equips que hi participen.
6. Participació d'institucions alienes.
7. Mitjans materials.
8. Formació i informació del personal involucrat sobre el simulacre.
9. Informació a entitats externes: autoritats.
10. Verificació de les condicions d'instal·lacions i mitjans d'evacuació (senyalització, il·luminació, etc.).
11. Lloc i persona que inicia el simulacre.
12. Observadors/controladors i zones/llocs d'ubicació.

CRONOGRAMA

Supòsit emergència:	Data:
Posició control:	Nom:

CRONOLOGIA

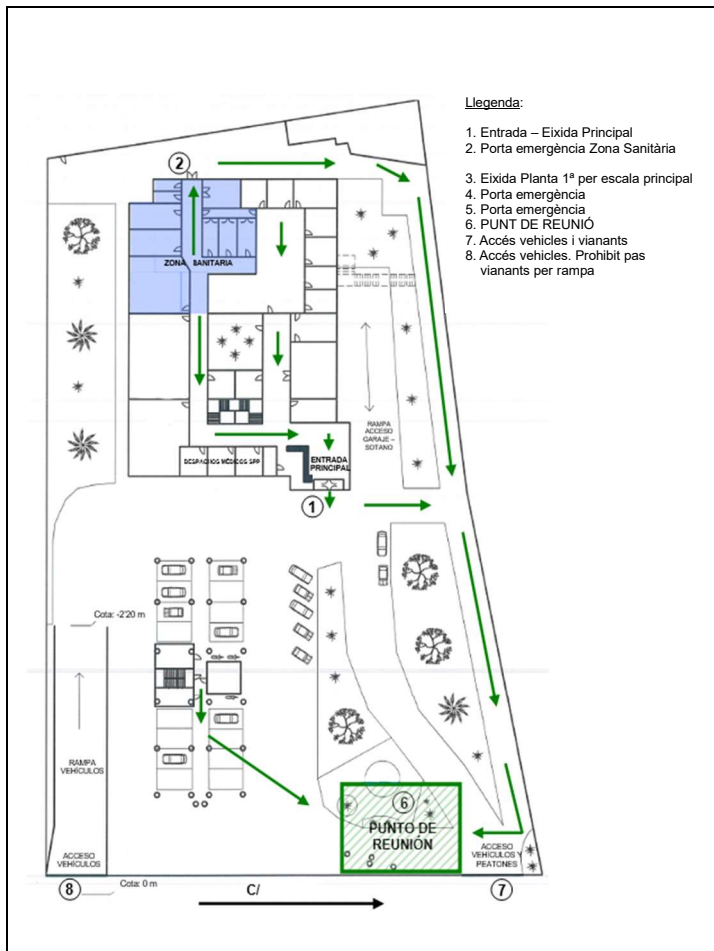
Núm.	Temps	Seqüència de l'actuació
1		
2		
3		
4		
5		
6		
7		
8		
9		
10		
...		

OBSERVACIONS

SEQÜÈNCIA DEL SIMULACRE

1. _____
2. _____
3. _____
4. _____
5. _____
6. _____

ANNEX 5. EXEMPLE DE DÍPTIC INFORMATIU



ACTUACIÓ EN CAS D'EMERGÈNCIA

En cas d'activar-se les sirenes d'alarma del centre, heu de:

- **Evacuar el centre**
- **Dirigir-vos al punt de reunió** (si no el coneixeu, pregunteu)
- **Seguir les instruccions del personal del centre.**
- **Circular tan a prop de les parets com siga possible**
- **Si hi ha fum, tapar-vos la boca amb un mocador, si és possible humit, i caminar tan acatxats com siga possible.**
- **ACTUEU amb serenitat i calma, però sense pausa.**
- **MANTINGUEU-VOS en silenci. NO CRIDEU mai.**
- **SEGUIU la senyalització de les vies d'evacuació, fins a arribar a l'eixida corresponent.**
- **NO UTILITZEU els ascensors.**
- **CAMINEU amb rapidesa, però sense precipitació.**
- **MAI retrocediu en el vostre recorregut.**
- **NO vos detingueu prop de les portes d'eixida.**
- **NO abandoneu el punt de reunió fins a confirmar-ne clarament la presència.**
- **NO obstaculitzeu el treball dels bombers, si fora necessària la seua actuació.**
- **NO vos concentreu en els accessos a l'edifici.**
- **NO entreu de nou a l'edifici sense l'autorització dels bombers o del / de la cap d'emergència.**
- **Procureu CONÈIXER per endavant les vies d'evacuació.**
- **Quan evacueu l'edifici en cas d'INCENDI, deixeu les portes i finestres TANCADES.**
- **En cas d'amenaça de BOMBA, deixeu-les obertes.**